

Meine Wolle

PRO LANA
MEINE WOLLE®



SILKY

ANLEITUNG

HÄKELPULLI SILKY

Größe: S / M - L / XL

Material: Silky (100% Seide, Lauflänge 200m/50g) von PRO LANA.

Für das Modell wurde Farbe Nr. 37 verwendet.

Materialverbrauch: ca. **710 g** = ca. 1.420 LL für Gr. S; ca. **750 g** = ca. 1.600 LL für Gr. M - L; ca. **825 g** = ca. 1.900 LL für Gr. XL.

Nadelstärke: Nr. 3,00 - 3,50 mm

Maschenproben:

Muster A: 17 Maschen = 10 cm breit, 10 Reihen = 10 cm hoch.

Muster B | Muster C: 21 Maschen = 10 cm breit, 19 Reihen = 10 cm hoch.

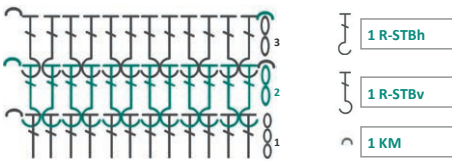
Muster A: Bündchenmuster in Reliefstäbchen | Runde für Runde (teilbar durch 2):

1. Reihe: 3 LM (als Ersatz für das 1. STB) 1 STB in jede M bis Rundenende, mit 1 KM zur Runde schließen.

2. Reihe: 2 LM (als Ersatz für das 1. STB), [1 R-STBv um das nächste STB der Vorreihe, 1 R-STBh um das nächste STB der Vorreihe] bis Rundenende, mit 1 KM zur Runde schließen.

3. Reihe: wie 2. Runde

Häkelschrift - Bündchenmuster in Reliefstäbchen Runde für Runde



Die 1. - 3. Runde wird 1 x gearbeitet, dann 2. + 3. Runde stets wiederholen.

Muster B: Grundmuster Filetstäbchen | Reihe für Reihe (teilbar durch 2):

1. Reihe: 3 LM (als Ersatz für das 1. STB) [1 STB + 1 LM + 1 M übergehen], 1 STB

2. Reihe: 3 LM (als Ersatz für das 1. STB), [1 LM + 1 M übergehen + 1 STB], 1 STB

Die 1. + 2. Reihe stets wiederholen.

Muster C: Grundmuster Stäbchen | Reihe/ Runde für Reihe/Runde (teilbar beliebig):

1. Reihe/Runde: 3 LM (als Ersatz für das 1. STB) [1 STB]

2. Reihe/Runde: 3 LM (als Ersatz für das 1. STB) [1 STB]

Die 1. + 2. Reihe/Runde stets wiederholen. Runden mit einer KM schließen.

Anleitung: Der Häkelpulli wird aus einer Kombination der Grundmuster – Muster B und Muster C – in einem Stück gearbeitet. Beginnend mit dem Rückenteil, weiter über Halsausschnitt, übergehend zu Vorderteil – siehe dazu auch Charts in Häkelschrift (Gesamtüberblick Gr. S, M - L, XL).

Nachdem die Seiten bis zu den Ärmelausschnitten (siehe Schnitt) geschlossen wurden, werden die Ärmel von oben nach unten – in Runden – gehäkelt. Abschließend werden der Bund für den Halsausschnitt und der Beckenbund – ebenfalls in Runden – gearbeitet.

Anschlag: -> für die Größen S/M-L/XL: 85/97/109 LM mit Nadel Nr. 3,50 mm

Es wird sofort mit einer Kombination aus Muster B und Muster C wie folgt begonnen (wobei die 1. M in die 4. Anschlags-LM ab Nadel gehäkelt wird):

Anleitung in Reihen für die Größe S Rückenteil

1. Reihe: 39 STB, 1x [1 LM + 1 M übergehen + 1 STB], 40 STB

2. Reihe: 3 LM, 38 STB, 3x [1 LM + 1 M übergehen + 1 STB], 37 STB

3. Reihe: 3 LM, 35 STB, 5x [1 LM + 1 M übergehen + 1 STB], 36 STB

4. Reihe: 3 LM, 34 STB, 7x [1 LM + 1 M übergehen + 1 STB], 33 STB

5. Reihe: 3 LM, 31 STB, 9x [1 LM + 1 M übergehen + 1 STB], 32 STB

6. Reihe: 3 LM, 30 STB, 11x [1 LM + 1 M übergehen + 1 STB], 29 STB

7. Reihe: 3 LM, 27 STB, 13x [1 LM + 1 M übergehen + 1 STB], 28 STB

8. Reihe: 3 LM, 26 STB, 15x [1 LM + 1 M übergehen + 1 STB], 25 STB

Häkelschrift – GESAMTÜBERBLICK Gr. S

9. Reihe: 3 LM, 23 STB, 17x [1 LM + 1 M übergehen + 1 STB], 24 STB

10. Reihe: 3 LM, 22 STB, 19x [1 LM + 1 M übergehen + 1 STB], 21 STB

11. Reihe: 3 LM, 19 STB, 21x [1 LM + 1 M übergehen + 1 STB], 20 STB

12. Reihe: 3 LM, 18 STB, 23x [1 LM + 1 M übergehen + 1 STB], 17 STB

13. Reihe - 15. Reihe: 3 LM, [STB] | gemäß Muster C arbeiten

16. Reihe: 3 LM, 16 STB, 25x [1 LM + 1 M übergehen + 1 STB], 15 STB

17. Reihe: 3 LM, 13 STB, 27x [1 LM + 1 M übergehen + 1 STB], 14 STB

18. Reihe: 3 LM, 12 STB, 29x [1 LM + 1 M übergehen + 1 STB], 11 STB

19. Reihe - 20. Reihe: 3 LM, [STB]

21. Reihe: 3 LM, 9 STB, 31x [1 LM + 1 M übergehen + 1 STB], 10 STB

22. Reihe: 3 LM, 8 STB, 33x [1 LM + 1 M übergehen + 1 STB], 7 STB

23. Reihe: 3 LM, 5 STB, 35x [1 LM + 1 M übergehen + 1 STB], 6 STB

24. Reihe: 3 LM, [STB] | gemäß Muster C arbeiten

25. Reihe: 3 LM, 3 STB, 37x [1 LM + 1 M übergehen + 1 STB], 4 STB

26. Reihe: 3 LM, 2 STB, 39x [1 LM + 1 M übergehen + 1 STB], 1 STB

27. Reihe - 52. Reihe: gemäß Muster B arbeiten

Halsausschnitt
53. Reihe: 3 LM, [STB] | gemäß Muster C arbeiten

54. Reihe: 3 LM, 15 STB [50 LM + 50 M übergehen], 16 STB

55. Reihe: 3 LM, [STB - auch um jede LM] | gemäß Muster C arbeiten

Vorderteil

56. Reihe - 74. Reihe: gemäß Muster B arbeiten

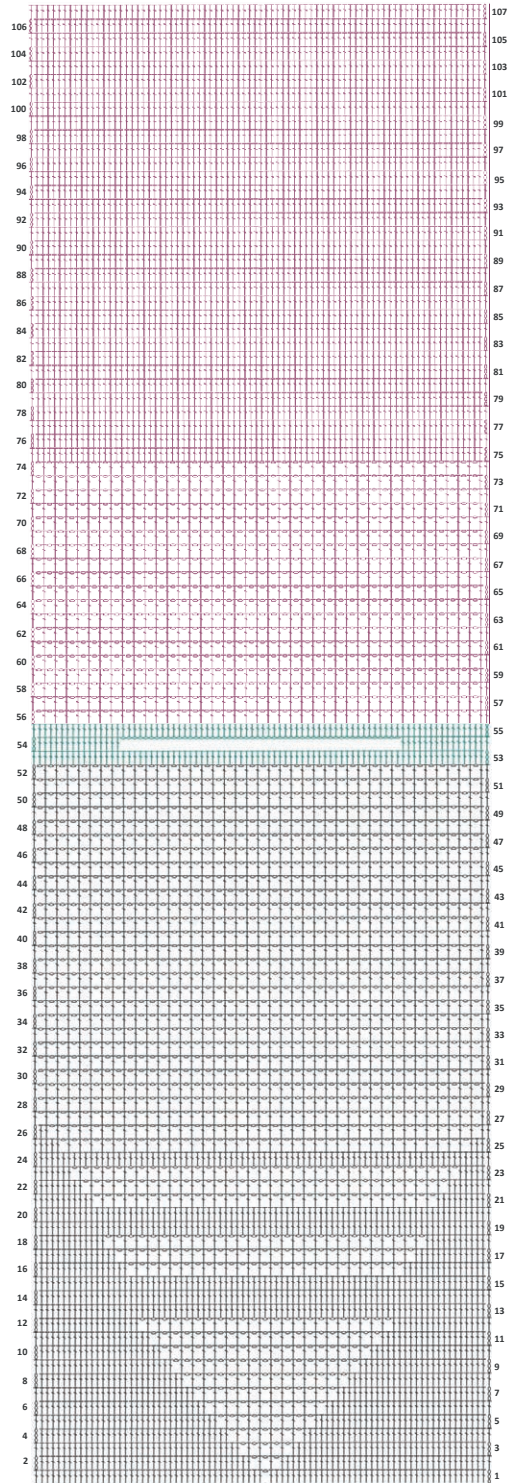
75. Reihe - 107. Reihe: 3 LM, [STB] | gemäß Muster C arbeiten

Anleitung in Reihen für die Größe M-L

Rückenteil

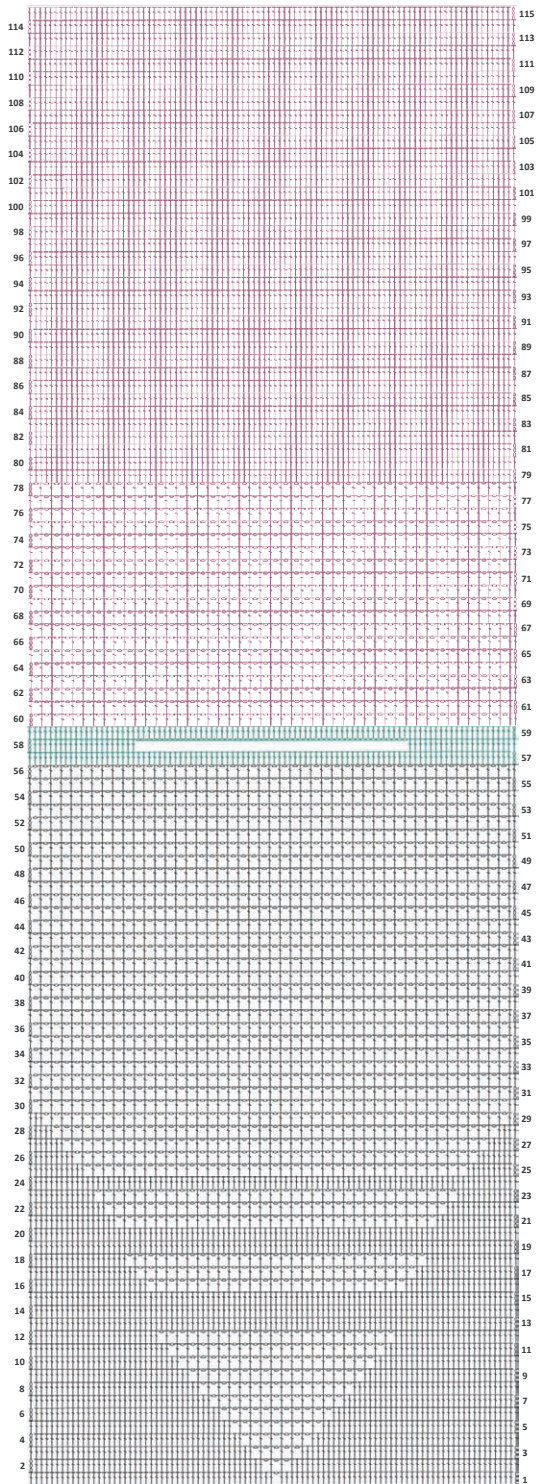
1. Reihe: 45 STB, 1x [1 LM + 1 M übergehen + 1 STB], 46 STB

2. Reihe: 3 LM, 44 STB, 3x [1 LM + 1 M übergehen + 1 STB], 43 STB



Häkelschrift – GESAMTÜBERBLICK Gr. M - L

- 3. Reihe:** 3 LM, 41 STB, 5x [1 LM + 1 M übergehen + 1 STB], 42 STB
- 4. Reihe:** 3 LM, 40 STB, 7x [1 LM + 1 M übergehen + 1 STB], 39 STB
- 5. Reihe:** 3 LM, 37 STB, 9x [1 LM + 1 M übergehen + 1 STB], 38 STB
- 6. Reihe:** 3 LM, 36 STB, 11x [1 LM + 1 M übergehen + 1 STB], 35 STB
7. Reihe: 3 LM, 33 STB, 13x [1 LM + 1 M übergehen + 1 STB], 34 STB
- 8. Reihe:** 3 LM, 32 STB, 15x [1 LM + 1 M übergehen + 1 STB], 31 STB
- 9. Reihe:** 3 LM, 29 STB, 17x [1 LM + 1 M übergehen + 1 STB], 30 STB
- 10. Reihe:** 3 LM, 28 STB, 19x [1 LM + 1 M übergehen + 1 STB], 27 STB
- 11. Reihe:** 3 LM, 25 STB, 21x [1 LM + 1 M übergehen + 1 STB], 26 STB
- 12. Reihe:** 3 LM, 24 STB, 23x [1 LM + 1 M übergehen + 1 STB], 23 STB
- 13. Reihe - 15. Reihe:** 3 LM, [STB] | gemäß Muster C arbeiten
- 16. Reihe:** 3 LM, 22 STB, 25x [1 LM + 1 M übergehen + 1 STB], 21 STB
- 17. Reihe:** 3 LM, 19 STB, 27x [1 LM + 1 M übergehen + 1 STB], 20 STB
- 18. Reihe:** 3 LM, 18 STB, 29x [1 LM + 1 M übergehen + 1 STB], 17 STB
- 19. Reihe - 20. Reihe:** 3 LM, [STB]
- 21. Reihe:** 3 LM, 15 STB, 31x [1 LM + 1 M übergehen + 1 STB], 16 STB
- 22. Reihe:** 3 LM, 14 STB, 33x [1 LM + 1 M übergehen + 1 STB], 13 STB
- 23. Reihe:** 3 LM, 11 STB, 35x [1 LM + 1 M übergehen + 1 STB], 12 STB
- 24. Reihe:** 3 LM, [STB] | gemäß Muster C arbeiten
- 25. Reihe:** 3 LM, 9 STB, 37x [1 LM + 1 M übergehen + 1 STB], 10 STB
- 26. Reihe:** 3 LM, 8 STB, 39x [1 LM + 1 M übergehen + 1 STB], 7 STB
- 27. Reihe:** 3 LM, 5 STB, 41x [1 LM + 1 M übergehen + 1 STB], 6 STB



Zeichenerklärung für alle Häkelschriften



28. Reihe: 3 LM, 4 STB, 43x [1 LM + 1 M übergehen + 1 STB], 3 STB

29. Reihe: 3 LM, 1 STB, 45x [1 LM + 1 M übergehen + 1 STB], 2 STB

30. Reihe - 56. Reihe: gemäß Muster B arbeiten
Halsausschnitt

57. Reihe: 3 LM, [STB] | gemäß Muster C arbeiten

58. Reihe: 3 LM, 20 STB [52 LM + 52 M übergehen], 21 STB

59. Reihe: 3 LM, [STB - auch um jede LM] | gemäß Muster C arbeiten

Vorderteil

60. Reihe - 78. Reihe: gemäß Muster B arbeiten

79. Reihe - 115. Reihe: 3 LM, [STB] | gemäß Muster C arbeiten.

Anleitung in Reihen für die Größe XL

Rückenteil

1. Reihe: 51 STB, 1x [1 LM + 1 M übergehen + 1 STB], 52 STB

2. Reihe: 3 LM, 50 STB, 3x [1 LM + 1 M übergehen + 1 STB], 49 STB

3. Reihe: 3 LM, 47 STB, 5x [1 LM + 1 M übergehen + 1 STB], 48 STB

4. Reihe: 3 LM, 46 STB, 7x [1 LM + 1 M übergehen + 1 STB], 45 STB

5. Reihe: 3 LM, 43 STB, 9x [1 LM + 1 M übergehen + 1 STB], 44 STB

6. Reihe: 3 LM, 42 STB, 11x [1 LM + 1 M übergehen + 1 STB], 41 STB

7. Reihe: 3 LM, 39 STB, 13x [1 LM + 1 M übergehen + 1 STB], 40 STB

8. Reihe: 3 LM, 38 STB, 15x [1 LM + 1 M übergehen + 1 STB], 37 STB

9. Reihe: 3 LM, 35 STB, 17x [1 LM + 1 M übergehen + 1 STB], 36 STB

10. Reihe: 3 LM, 34 STB, 19x [1 LM + 1 M übergehen + 1 STB], 33 STB

11. Reihe: 3 LM, 31 STB, 21x [1 LM + 1 M übergehen + 1 STB], 32 STB

12. Reihe: 3 LM, 30 STB, 23x [1 LM + 1 M übergehen + 1 STB], 29 STB

13. Reihe - 15. Reihe: 3 LM, [STB] | gemäß Muster C arbeiten

16. Reihe: 3 LM, 28 STB, 25x [1 LM + 1 M über-

gehen + 1 STB], 27 STB

17. Reihe: 3 LM, 25 STB, 27x [1 LM + 1 M übergehen + 1 STB], 26 STB

18. Reihe: 3 LM, 24 STB, 29x [1 LM + 1 M übergehen + 1 STB], 23 STB

19. Reihe - 20. Reihe: 3 LM, [STB]

21. Reihe: 3 LM, 21 STB, 31x [1 LM + 1 M übergehen + 1 STB], 22 STB

22. Reihe: 3 LM, 20 STB, 33x [1 LM + 1 M übergehen + 1 STB], 19 STB

23. Reihe: 3 LM, 17 STB, 35x [1 LM + 1 M übergehen + 1 STB], 18 STB

24. Reihe: 3 LM, [STB] | gemäß Muster C arbeiten

25. Reihe: 3 LM, 15 STB, 37x [1 LM + 1 M übergehen + 1 STB], 16 STB

26. Reihe: 3 LM, 14 STB, 39x [1 LM + 1 M übergehen + 1 STB], 13 STB

27. Reihe: 3 LM, 11 STB, 41x [1 LM + 1 M übergehen + 1 STB], 12 STB

28. Reihe: 3 LM, 10 STB, 43x [1 LM + 1 M übergehen + 1 STB], 9 STB

29. Reihe: 3 LM, 7 STB, 45x [1 LM + 1 M übergehen + 1 STB], 8 STB

30. Reihe: 3 LM, 6 STB, 47x [1 LM + 1 M übergehen + 1 STB], 5 STB

31. Reihe: 3 LM, 3 STB, 49x [1 LM + 1 M übergehen + 1 STB], 4 STB

32. Reihe: 3 LM, 2 STB, 51x [1 LM + 1 M übergehen + 1 STB], 1 STB

33. Reihe - 60. Reihe: gemäß Muster B arbeiten

Halsausschnitt

61. Reihe: 3 LM, [STB] | gemäß Muster C arbeiten

62. Reihe: 3 LM, 23 STB [58 LM + 58 M übergehen], 24 STB

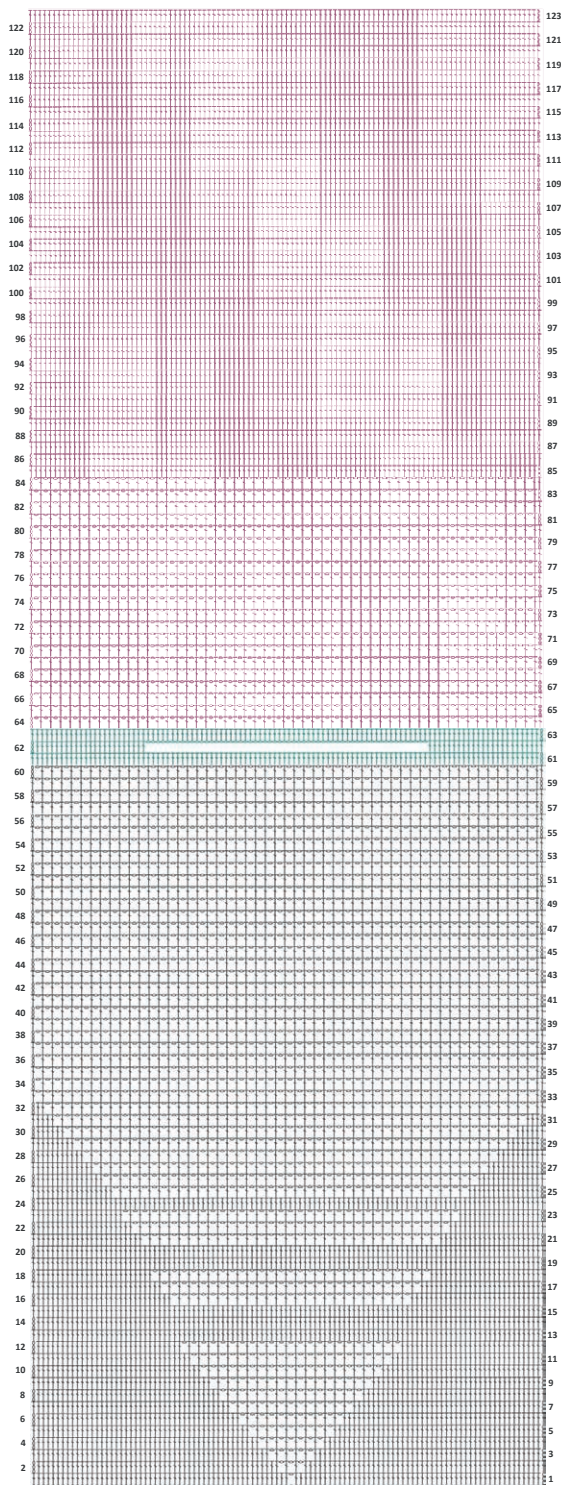
63. Reihe: 3 LM, [STB - auch um jede LM] | gemäß Muster C arbeiten.

Vorderteil

64. Reihe - 84. Reihe: gemäß Muster B arbeiten

85. Reihe - 123. Reihe: 3 LM, [STB] | gemäß Muster C arbeiten.

Häkelschrift – GESAMTÜBERBLICK Gr. XL



Ausarbeitung: Häkelarbeit feucht spannen und anschließend entsprechend einklappen, sodass Vorder- und Rückenteil aufeinanderliegen, dann werden die Seiten geschlossen (siehe Schnitt: die rote Linie zeigt die Naht).

Ärmel: Nun werden jeweils aus den Ärmelausschnitten ca. 83/85/93 STB in der Nadelstärke 3,50 mm herausgehäkelt und zur Runde geschlossen. Dann werden – ohne Abnahmen – im Muster C - 53/53/57 Runden gehäkelt. Jetzt folgen noch weitere 4/4/4 Runden, wobei in der nächsten Runde verteilt 22/22/22 M abgenommen werden. Dann wird 1 Runde ohne Abnahmen gearbeitet. Anschließend wird noch 1 Runde gehäkelt und verteilt 15/15/15 M abgenommen, zuletzt folgt noch 1 Runde ohne Abnahmen (= 45/47/55 M).

Abschließend Wechsel zu Muster A und Nadelstärke 3,00 mm. Insgesamt werden im Muster A 14/14/14 Runden für den Bund gehäkelt.

Beckenbund: Jetzt werden aus dem Beckenbereich ca. 165/177/197 STB in der Nadelstärke 3,00 mm herausgehäkelt und zur Runde geschlossen. Dann werden im Muster A 15/15/15 Runden gehäkelt.

Halsbund: Zuletzt werden aus dem Halsausschnitt ca. 107/111/121 STB in der Nadelstärke 3,00 mm herausgehäkelt und zur Runde geschlossen. Es werden im Muster A 5/5/5 Runden gehäkelt.

Fertigstellung: Restliche lose Fäden sauber vernähen.

Häkelschriften vergrößert jeweils Vorderteil, Rückenteil, Halsausschnitt für Gr. S, M - L, XL finden Sie unter:

www.pro-lana.de/anleitungen/ProLana/A63_HSgross.pdf

oder scannen Sie diesen QR-Code:



Schnitt ohne Ärmel, Hals- und Beckenbund



Legende

LM = Luftmasche

STB = Stäbchen

KM = Kettmasche

M = Masche

Nd = Nadel

[...] = stete Wiederholung (bzw. so oft angeführt) der in der Klammer befindlichen Maschen

R-STBv = Reliefstäbchen vorn: 1 U, die Nadel von vorn um den Hals des STB der Vorreihe einstecken, dann das STB wie gehabt beenden

R-STBh = Reliefstäbchen hinten: 1 U, die Nadel von hinten um den Hals des STB der Vorreihe einstecken, dann das STB wie gehabt beenden





100% NATÜRLICH, GERUCHSLOS UND HYPOALLERGEN

SILKY

Garn besteht aus reiner Seide

ART. NR. 27 8480

100% Seide / silk
Lauflänge 200m/50g
Nadelstärke 3,0 – 3,5



Farbe Nr. 02
rohweiß



Farbe Nr. 10
braun



Farbe Nr. 28
orange



Farbe Nr. 31
kirsche



Farbe Nr. 37
rosé



Farbe Nr. 45
aubergine



Farbe Nr. 50
marine



Farbe Nr. 65
türkis



Farbe Nr. 68
petrol



Farbe Nr. 99
schwarz



Pflege /
cleaning



Verbrauch /
usage



Verpackungs-
einheit /
packing unit

