

Meine Wolle

PRO LANA
MEINE WOLLE®

WOODSTOCK

color

ANLEITUNG

pro-lana.de

WESTE QUERGESTRICKT

Größe: S / M / L / XL

Material: PRO LANA Woodstock color (72% Baumwolle, 28% Schurwolle, LL = 110 m/50 g) von L&K (www.pro-lana.de): Grün (Farbe Nr. 70): Größe S/M ca. **225g** = ca. 195 LL; Größe L/XL ca. **350g** = 770 LL; Gelb (Farbe Nr. 21): Größe S/M ca. **50g** = ca. 110 LL; Größe L/XL ca. **100g** = ca. 220 LL; Blau (Farbe Nr. 51): Größe S/M ca. **50g** = ca. 110 LL; Größe L/XL ca. **100g** = ca. 220 LL; Rot (Farbe Nr. 30): Größe S/M ca. **50g** = ca. 110 LL; Größe L/XL ca. **100g** = ca. 220 LL
Nadelstärke: Nr. 5,00 mm
Rundstricknadel Seil 80cm, Häkelnadel

Grundmuster Stricken: Kraus Rechts: in Hin- wie Rückreihen werden alle M rechts gestrickt.

Maschenprobe: Grundmuster 18 Maschen = 10 cm breit, 30 Reihen = 10 cm hoch.

Info: Die Weste wird von links nach rechts gearbeitet – also quergestrickt. Kettrand arbeiten. Grundsätzlich wird seitlich mit dem rechten Vorderteil begonnen, weiter über 1. Armausschnitt (rot strichlierte Linie) zu Rückenteil. Dann 2. Armausschnitt (rot strichlierte Linie) stricken und übergehen zu linkem Vorderteil. Zu Verdeutlichung siehe Schnitt. Anschließend werden die Schultern (blau strichlierte Linie) mittels Matratzenstich geschlossen. Zuletzt werden sowohl Armausschnitte als auch die Seitenborten mit 1 Reihe fester Maschen für einen schönen Abschluss umhäkelt (grüne Linien). Dann folgt das Annähen der Applikationen.
Der Strickprozess lässt sich in 3 Bereiche einteilen: Bereich A: begonnen wird mit dem rechten Vorderteil. **Bereich B:** nach Armaussparung wird mit dem Rückenteil fortgesetzt. **Bereich C:** zuletzt wird das linke Vorderteil gearbeitet.

Ausführung: (Angaben für Größen S/M/L/XL)

Bereich A / rechtes Vorderteil:

Anschlag: 55/55/55/55 M (inkl. RM) mit Nadel Nr. 5,00 mm in der Farbe Grün.

Es wird sofort mit dem Grundmuster begonnen:

(Reihe 1 – 11) GRÜN: 11 Reihen, wobei in den folgenden Reihen Zunahmen gearbeitet werden: Rückreihe 3: 2 M am Ende der Reihe zunehmen, Rückreihe 7: 2 M am Ende der Reihe zunehmen, Rückreihe 11: 3 M am Ende der Reihe zunehmen. **(Reihe 12 – 13)** GELB: 2 Reihen. **(Reihe 14 – 21)** GRÜN: 8 Reihen, wobei in den folgenden Reihen Zunahmen gearbeitet werden: Rückreihe 15: 3 M am Ende der Reihe zunehmen; Rückreihe 19: 3 M am Ende der Reihe zunehmen. **(Reihe 22 – 23)** ROT: 2 Reihen, wobei in der

folgenden Reihe Zunahmen gearbeitet werden: Rückreihe 23: 4 M am Ende der Reihe zunehmen. **(Reihe 24 – 31)** GRÜN: 8 Reihen, wobei in den folgenden Reihen Zunahmen gearbeitet werden: Rückreihe 27: 4 M am Ende der Reihe zunehmen; Rückreihe 31: 4 M am Ende der Reihe zunehmen. **(Reihe 32 – 33)** BLAU: 2 Reihen, wobei in der folgenden Reihe Zunahmen gearbeitet werden: Rückreihe 33: 2 M am Ende der Reihe zunehmen. Nun sind die Zunahmen beendet und es wird im Grundmuster wie folgt weitergestrickt: **(Reihe 34 – 41)** GRÜN: 8 Reihen. **(Reihe 42 – 43)** GELB: 2 Reihen. **(Reihe 44 – 51)** GRÜN: 8 Reihen. **(Reihe 52 – 53)** ROT: 2 Reihen; GRÜN: 12/32/56/92 Reihen **(Reihe 54 – 65/85/109/145)**.

Dann wird in der Vorderreihe der 1. Armausschnitt gearbeitet: GRÜN: 66/86/110/146. Reihe: 40 M am Beginn der Reihe locker abketten, restliche Maschen gemäß Grundmuster stricken. 67/87/111/147. Reihe: 40 M am Ende der Reihe mittels Daumenanschlag wieder aufnehmen. **Bereich B / Rückenteil:** Es wird im Grundmuster fortgesetzt: (ohne Zu- oder Abnahmen).

(Reihe 68/88/112/148 – 77/109/145/199)

GRÜN: 10/22/34/52 Reihen;

(Reihe 78/110/146/200 – 79/111/147/201)

BLAU: 2 Reihen;

(Reihe 80/112/148/202 – 87/119/155/209)

GRÜN: 8 Reihen;

(Reihe 88/120/156/210 – 89/121/157/211)

GELB: 2 Reihen;

(Reihe 90/122/158/212 – 97/129/165/219)

GRÜN: 8 Reihen;

(Reihe 98/130/166/220 – 99/131/167/221)

ROT: 2 Reihen;

(Reihe 100/132/168/222 – 107/139/175/229)

GRÜN: 8 Reihen;

(Reihe 108/140/176/230 – 109/141/177/231)

BLAU: 2 Reihen;

(Reihe 110/142/178/232 – 117/149/185/239)

GRÜN: 8 Reihen;

(Reihe 118/150/186/240 – 119/151/187/241)

GELB: 2 Reihen;

(Reihe 120/152/188/242 – 127/159/195/249)

GRÜN: 8 Reihen;

(Reihe 128/160/196/250 – 129/161/197/251)

ROT: 2 Reihen;

(Reihe 130/162/198/252 – 137/169/205/259)

GRÜN: 8 Reihen;

(Reihe 138/170/206/260 – 139/171/207/261)

BLAU: 2 Reihen;

(Reihe 140/172/208/262 – 147/179/215/269)

GRÜN: 8 Reihen;

(Reihe 148/180/216/270 – 149/181/217/271)

GELB: 2 Reihen;

(Reihe 150/182/218/272 – 157/189/225/279)

GRÜN: 8 Reihen;

(Reihe 158/190/226/280 – 159/191/227/281)

ROT: 2 Reihen;

(Reihe 160/192/228/282 – 167/199/235/289)

GRÜN: 8 Reihen;

(Reihe 168/200/236/290 – 169/201/237/291)

BLAU: 2 Reihen;

(Reihe 170/202/238/292 – 177/209/245/299)

GRÜN: 8 Reihen;

(Reihe 178/210/246/300 – 179/211/247/301)

GELB: 2 Reihen;

(Reihe 180/212/248/302 – 189/233/281/353)

GRÜN: 10/22/34/52 Reihen.

Dann wird in der Vorderreihe der 2. Armausschnitt gearbeitet: GRÜN: 190./234./282./354. Reihe: 40 M am Beginn der Reihe locker abketten, restliche Maschen gemäß Grundmuster stricken. 191./235./283./355. Reihe: 40 M am Ende der Reihe mittels Daumenanschlag wieder aufnehmen.

Bereich C / linkes Vorderteil :

Es wird im Grundmuster fortgesetzt:

(Reihe 192/236/284/366 – 204/267/339/457)

GRÜN: 12/32/56/92 Reihen;

(Reihe 204/268/340/458 – 205/269/341/459)

ROT: 2 Reihen;

(Reihe 206/270/342/460 – 213/277/349/467)

GRÜN: 8 Reihen;

(Reihe 214/278/350/468 – 215/279/351/469)

BLAU: 2 Reihen;

(Reihe 216/280/352/470 – 223/287/359/477)

GRÜN: 8 Reihen.

Nun wird mit den Abnahmen begonnen – es wird im Grundmuster wie folgt weitergestrickt:

(Reihe 224/288/360/478 – 225/289/361/479)

GELB: 2 Reihen, wobei in der folgenden Reihe Abnahmen gearbeitet werden: Hinreihe 224/288/360/478: 2 M am Beginn der Reihe abnehmen.

(Reihe 226/290/362/480 – 233/297/369/487)

GRÜN: 8 Reihen, wobei in den folgenden Reihen Abnahmen gearbeitet werden: Hinreihe 226/290/362/480: 4 M am Beginn der Reihe abnehmen Hinreihe 230/294/366/484: 4 M am Beginn der Reihe abnehmen.

(Reihe 234/298/370/488 – 235/299/371/489)

ROT: 2 Reihen, wobei in der folgenden Reihe Abnahmen gearbeitet werden: Hinreihe 234/298/370/488: 4 M am Beginn der Reihe abnehmen.

(Reihe 236/300/372/490 – 243/307/379/497)

GRÜN: 8 Reihen, wobei in den folgenden Reihen Abnahmen gearbeitet werden: Hinreihe 238/302/374/492: 3 M am Beginn der Reihe abnehmen Hinreihe 242/306/378/496: 3 M am Beginn der Reihe abnehmen.

(Reihe 244/308/380/498 – 245/309/381/499)

BLAU: 2 Reihen.

(Reihe 246/310/382/500 – 256/320/392/510)

GRÜN: 11 Reihen, wobei in den folgenden Reihen Abnahmen gearbeitet werden: Hinreihe 246/310/382/500: 3 M am Beginn der Reihe abnehmen Hinreihe 250/314/386/504: 2 M am Beginn der Reihe abnehmen Hinreihe 254/318/390/508: 2 M am Beginn der Reihe abnehmen. Abschließend werden die restlichen Maschen in der Farbe GRÜN locker abgekettet. Nun werden die Schulter geschlossen. Anschließend werden die Armaussparungen sowie die Borte mit einer Reihe fester Maschen – in Farbe GRÜN – umhäkelt.

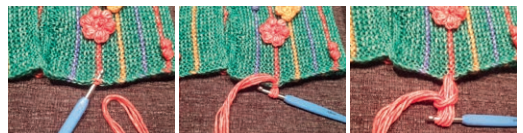
Applikationen: Schmetterlinge: siehe Häkelschrift.

GELB: 5 Stück; ROT: 5 Stück; BLAU: 5 Stück.

Blumen: siehe Häkelschrift. GELB: 8 Stück; ROT: 8 Stück; BLAU: 8 Stück. **TIPP:** wenn man auch kleinere Blumen applizieren möchte, so wird einfach die STB-Anzahl der Büschelmasche reduziert! **Knospen:** siehe Häkelschrift. GELB: 17 Stück ROT: 15 Stück BLAU: 11 Stück. **TIPP:** sollten „größere Knospen“ gewünscht sein, so wird einfach die STB-Anzahl der Büschelmasche erhöht!

Fransen: Für die Fransen werden ca. 54 cm lange Fäden geschnitten und jeweils 4 Fäden zusammen für eine Franse in der Mitte zusammengelegt. Mit der Häkelnadel wird von unten nach oben an der unteren Kante entlang eingestochen und die 4 Fäden durchgezogen, sodass ein Schlaufe entsteht (siehe Bilder). Durch diese Schlaufe werden jetzt die 8 Fäden gezogen. Es werden in den folgenden Farben Fäden zurechtgeschnitten: GELB: Größe S/M/L/XL: 28 Stück (7 Fransen); ROT: Größe S/M/L/XL: 28 Stück (7 Fransen); BLAU: Größe S/M/L/XL: 28 Stück (7 Fransen); GRÜN: Größe S/M/L/XL: 24/32/40/56 Stück (6/8/10/14 Fransen).

Grundsätzlich gilt, dass die Farben GELB, ROT und BLAU unter den farblich entsprechenden Streifen angebracht werden. Die Fransen in GRÜN jeweils am Beginn und unter den Armaussparung.



Fertigstellung: Abschließend werden sämtliche lose Fäden sauber vernäht.

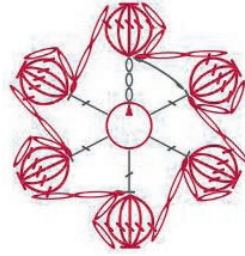
Legende – Häkeln

- LM = 1 Luftmasche
- KM = 1 Kettmasche
- STB = 1 Stäbchen
- DSTB = 1 Doppelstäbchen
- 3STB = 1 Dreifachstäbchen
- 5-BM = 1 Büschelmaschen aus 5 STB
- FdRg = 1 Fadenring aus 5 LM (mit 1 KM geschlossen)

Legende – Stricken

- M = Masche
- RM = Randmasche
- R = 1 rechte Masche

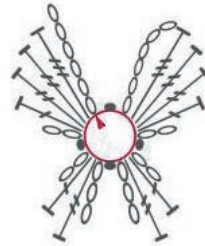
Applikation – Blume



Zeichenerklärung

- = Fadenring 5 LM
- = 1 5-BM
- = 1 KM
- = 1 STB
- = 1 LM
- = Häkelbeginn

Applikation – Schmetterling



Zeichenerklärung

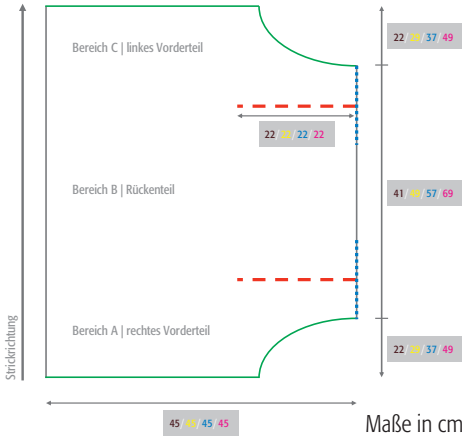
- = Fadenring 5 LM
- = 1 DSTB
- = 1 3STB
- = 1 STB
- = 1 LM
- = Häkelbeginn
- = 1 KM

Applikation – Knospe



Zeichenerklärung

- = 1 5-BM
- = 1 LM



Farbe Nr. 21
gelb



Farbe Nr. 28
orange



Farbe Nr. 30
rot



Farbe Nr. 45
flieder



Farbe Nr. 51
royal



Farbe Nr. 70
grün



Farbe Nr. 80
orange / flieder / gelb / rot



Farbe Nr. 81
grün / blau / gelb / rot



Pflege /
cleaning



Verbrauch /
usage



Verpackungs-
einheit /
packing unit

