

Meine Wolle

PRO LANA
MEINE WOLLE®

KID SETA ANLEITUNG

ROUND ABOUT

Größe: S / M / L

Material: Kid Seta (70% Super-Kid Mohair, 30% Seide, 210m/25g (229yds/0,880)) von PRO LANA.

Nr. 10 Braun: ca. 125 g (1.050 LL) - Gr. S/M, ca. 145 g (1.218 LL) - Gr. L; **Nr. 75 Grün:** ca. 12 g (101 LL) - Gr. S/M/L; **Nr. 31 Rot:** ca. 12 g (101 LL) - Gr. S/M/L; **Nr. 25 Orange:** ca. 12 g (101 LL) - Gr. S/M/L; **Nr. 23 Gelb:** ca. 12 g (101 LL) - Gr. S/M/L
Nadelstärke: Nr. 4,00 mm

Maschenproben:

Muster A: 21 Maschen = 10 cm breit
12 Reihen = 10 cm hoch

Muster B: 15 Maschen = 10 cm breit
10 Reihen = 10 cm hoch

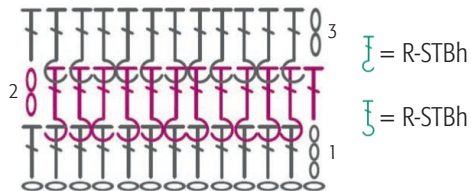
Muster C: 20 Maschen = 10 cm breit
9 Reihen = 10 cm hoch

Muster A: Bündchenmuster in Reliefstäbchen in Reihen (teilbar durch 3 + 1 M):

- 1. Reihe:** 3 LM (als Ersatz für das 1. STB), 1 STB in jede M bis Reihenende
- 2. Reihe:** 2 LM (als Ersatz für das 1. STB), [2 R-STBv um die nächsten 2 STB der Vorreihe, 1 R-STBh um das nächste STB der Vorreihe] [...]
- 3. Reihe:** 2 LM (als Ersatz für das 1. STB), [2 R-STBh um die nächsten 2 STB der Vorreihe, 1 R-STBv um das nächste STB der Vorreihe] [...]

Bündchenmuster in Reliefstäbchen

Chart in Häkelschrift



Die 1. - 3. Reihe wird 1 x gearbeitet, dann 2. - 3. Reihe stets wiederholen.

Muster B: Stäbchenmuster in Reihen (teilbar beliebig):

Jede Reihe wird mit 3 LM als Ersatz für das 1. STB begonnen, in jede M der Vorreihe wird 1 STB gehäkelt, mit 1 STB in die 3. Wendeluftmasche der Vorreihe enden.

Muster C: Grundmuster für *Loop* in Reihen (teilbar durch 12 + 1 M):

1. Reihe: 3 LM (als Ersatz für das 1. STB), 6 STB, [1 LM + 1 M übergehen, 1 STB, 1 LM + 1 M übergehen, 1 STB, 1 LM + 1 M übergehen, 7 STB] [...]

1 LM + 1 M übergehen, 1 STB, 1 LM + 1 M übergehen, 1 STB, 1 LM + 1 M übergehen, 1 STB

2. Reihe: 3 LM (als Ersatz für das 1. STB), [1 LM + 1 M übergehen, 3 STB, 1 LM + 1 M übergehen, 7 STB]

3. Reihe: 3 LM (als Ersatz für das 1. STB), 6 STB, [1 LM + 1 M übergehen, 1 STB, 1 LM + 1 M übergehen, 1 STB, 1 LM + 1 M übergehen, 7 STB] [...]

1 LM + 1 M übergehen, 1 STB, 1 LM + 1 M übergehen, 1 STB, 1 LM + 1 M übergehen, 1 STB

4. Reihe: 3 LM (als Ersatz für das 1. STB), 6 STB, [1 LM + 1 M übergehen, 1 STB, 1 LM + 1 M übergehen, 1 STB, 1 LM + 1 M übergehen, 7 STB] [...]

1 LM + 1 M übergehen, 1 STB, 1 LM + 1 M übergehen, 1 STB, 1 LM + 1 M übergehen, 1 STB

5. Reihe: 3 LM (als Ersatz für das 1. STB), [1 LM + 1 M übergehen, 3 STB, 1 LM + 1 M übergehen, 7 STB]

6. Reihe: 3 LM (als Ersatz für das 1. STB), 6 STB, [1 LM + 1 M übergehen, 1 STB, 1 LM + 1 M übergehen, 1 STB, 1 LM + 1 M übergehen, 7 STB] [...]

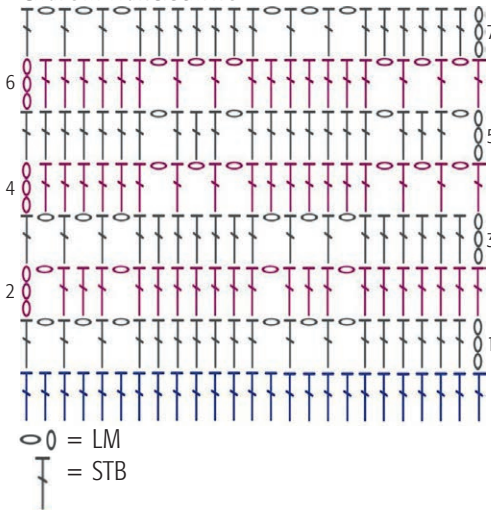
1 LM + 1 M übergehen, 1 STB, 1 LM + 1 M übergehen, 1 STB, 1 LM + 1 M übergehen, 1 STB [...]

Die 1. - 7. Reihe wird 1 x gearbeitet, dann 2. - 7. Reihe stets wiederholen

Sämtliche Modelle und Fotos sind urheberrechtlich geschützt. Dies gilt auch für eine Vervielfältigung bzw. Verbreitung über elektronische Medien. Farbe und Helligkeit der gezeigten Garne, Materialien und Modelle können von den jeweiligen Originalen abweichen. Die bildliche Darstellung ist unverbindlich.

Grundmuster für *Loop*

Chart in Häkelschrift



Anleitung: Der ROUND ABOUT wird von links nach rechts (siehe Schnitt) gearbeitet.

Grundsätzlich wird ausschließlich in Reihen gehäkelt. Begonnen mit den Bündchen, weiter zu dem Ärmeln, dann wird der *Loop* gehäkelt, anschließend der 2. Ärmel (umgekehrt) und zuletzt das 2. Bündchen gearbeitet.

Abschließend werden die Ärmel geschlossen.

Anschlag: 38 LM für die Größen S/M/L in der Farbe **Braun** (die 1. M wird in die 5. LM ab Nadel gearbeitet = 35 Maschen).

Es wird sofort im **Muster A** begonnen und grundsätzlich in der Farbe Braun gearbeitet – außer der Farbwechsel ist gesondert angeführt.

Die Musterreihen 1 - 3 werden 1/1/1 x gearbeitet, anschließend, den Musterrapport 2. - 3. Reihe 4/4/4 x wiederholen. Insgesamt werden 11 Reihen gehäkelt.

Anschließend findet der **Wechsel zu Muster B** statt. Hierbei werden gleich 12 Maschen wie folgt zugenommen: 1. M wird verdoppelt, anschließend werden auf jedem R-STBh 2 STB gearbeitet, dann noch die letzte M verdoppeln: (= 47 Maschen).

Nun werden – **im Muster B bleibend** – insgesamt weitere 49/49/59 Reihen für die Ärmelschräge gehäkelt, wobei in jeder 10. Reihe jeweils zu Beginn als auch am Ende je 1 M zugenommen wird (= 55/55/57 Maschen).

Wobei die 3., 4. und 5. Reihe in **Rot**, die 7. Reihe in **Orange**, die 9. Reihe in **Gelb** und die 11. Reihe in **Grün** gearbeitet werden.

Nun folgen weitere 6 Reihen im Muster B:

1. **Reihe:** in STB, wobei verteilt 10/10/9 Maschen zugenommen werden
2. **Reihe:** ein STB auf jedes STB
3. **Reihe:** in STB, wobei verteilt 10/10/9 Maschen zugenommen werden
4. **Reihe:** ein STB auf jedes STB
5. **Reihe:** in STB, wobei verteilt 10/10/10 Maschen zugenommen werden
6. **Reihe:** ein STB auf jedes STB (= 85/85/85 Maschen)

Anschließend folgt der **Wechsel zu Muster C:**

Es werden zu Beginn die **Musterreihen 1 - 7** 1/1/1 x gearbeitet, anschließend den Musterrapport 2. - 7. Reihe 18/21/23 x wiederholen.

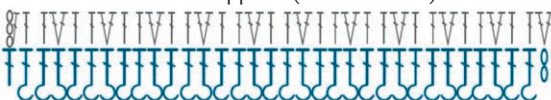
Insgesamt werden 115/133/145 Reihen gehäkelt.

Nun werden zur Vorbereitung auf Muster B 85 STB auf die letzte Muster-C-Reihe gehäkelt. Dabei wird auf jedes STB 1 STB, und um jeden LM-Bogen 1 STB gearbeitet (= 85/85/85 Maschen).

Dann folgen **5 Abnahmereihen im Muster B:**

1. **Reihe:** in STB, wobei verteilt 10/10/10 Maschen abgenommen werden
2. **Reihe:** ein STB auf jedes STB
3. **Reihe:** in STB, wobei verteilt 10/10/9 Maschen abgenommen werden
4. **Reihe:** ein STB auf jedes STB
5. **Reihe:** in STB, wobei verteilt 10/10/9 Maschen abgenommen werden (= 55/55/57 Maschen)

Jetzt werden – **im Muster B bleibend** – insgesamt weitere 49/49/59 Reihen für die Ärmelschräge gehäkelt, wobei in jeder 10. Reihe jeweils zu Beginn als auch am Ende je 1 M abgenommen wird (= 47/47/47 Maschen).



Auch hier werden gegengleich die **farblichen Streifen** eingearbeitet: dafür die 38. Reihe in **Grün**, die 40. Reihe in **Gelb**, die 42. Reihe in **Orange** und die 44., 45. und 46. Reihe in **Rot** häkeln.

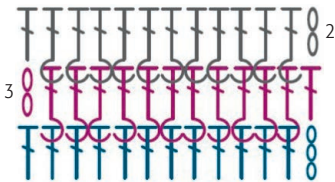
Anschließend werden in der nächsten Reihe – **im Muster B bleibend** – 12 Maschen verteilt abgenommen (= 35/35/35 Maschen).

Nun folgt wieder der **Wechsel zu Muster A**.

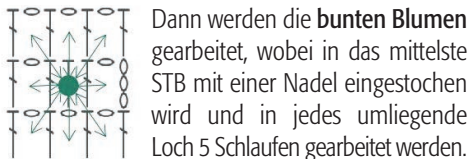
Hierbei fällt nun die 1. Musterreihe aus.

Es wird nun mit der 3. Musterreihe begonnen und im Wechsel mit der 2. Musterreihe gearbeitet.

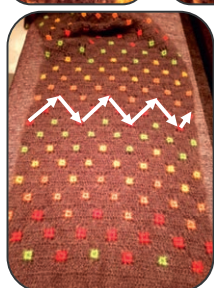
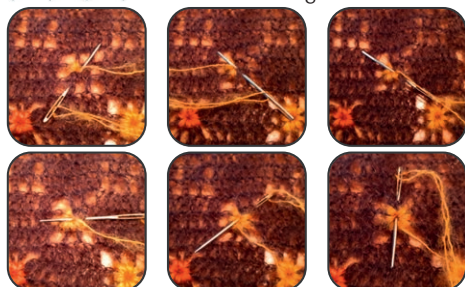
Insgesamt werden 10 Reihen gehäkelt.



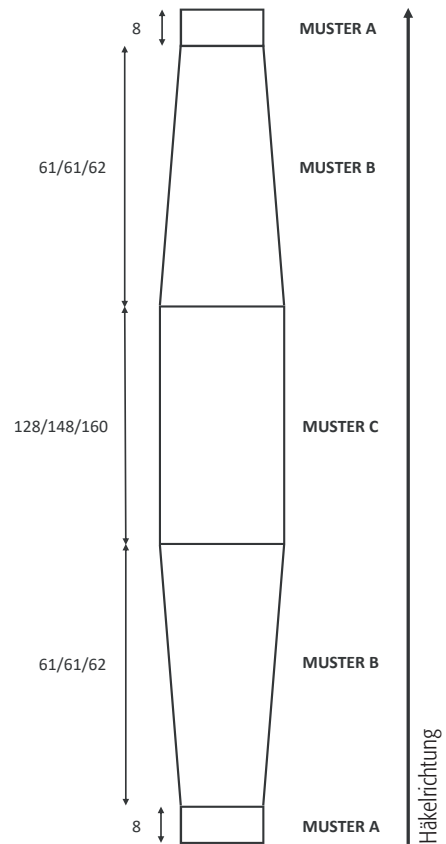
Ausarbeitung: Abschließend werden die Ärmelnähte bis zu einer Höhe von ca. 43 cm geschlossen und lose Fäden sauber vernäht.



Dann werden die **bunten Blumen** gearbeitet, wobei in das mittelste STB mit einer Nadel eingestochen wird und in jedes umliegende Loch 5 Schlaufen gearbeitet werden.



Schnitt



Maße in cm

Legende – Häkeln

- LM = Luftmaschen
- STB = Stäbchen
- M = Masche
- MS = Maschensatz
- [...] = stete Wiederholung der vorangehenden Klammer
- R-STBv = Reliefstäbchen vorn: 1 U, die Nadel von vorn um den Hals des STB der Vorreihe einstechen, dann das STB wie gehabt beenden
- R-STBh = Reliefstäbchen hinten: 1 U, die Nadel von hinten um den Hals des STB der Vorreihe einstechen, dann das STB wie gehabt beenden



KID SETA

Mischung aus feinstem Super-Kid Mohair und Seide / Mixture very fine Super-Kid Mohair and silk

ART. NR. 27 8267

70% Super-Kid Mohair / mohair
30% Seide / silk
Laufänge 210m/25g
229yds/0,88oz
Nadelstärke 3,5 – 4,5



Farbe Nr. 43



Farbe Nr. 46



Farbe Nr. 47



Farbe Nr. 48



Farbe Nr. 49



Farbe Nr. 50



Farbe Nr. 51



Farbe Nr. 56



Farbe Nr. 63



Farbe Nr. 65



Farbe Nr. 67



Farbe Nr. 69



Farbe Nr. 71



Farbe Nr. 74



Farbe Nr. 75



Farbe Nr. 77



Farbe Nr. 78



Farbe Nr. 90



Farbe Nr. 92



Farbe Nr. 95



Farbe Nr. 97



Farbe Nr. 98



Farbe Nr. 99



Pflege /
cleaning



Verbrauch /
usage



Verpackungs-
einheit /
packing unit





Farbe Nr. 01



Farbe Nr. 02



Farbe Nr. 03



Farbe Nr. 05



Farbe Nr. 06



Farbe Nr. 07



Farbe Nr. 08



Farbe Nr. 09



Farbe Nr. 10



Farbe Nr. 21



Farbe Nr. 22



Farbe Nr. 23



Farbe Nr. 24



Farbe Nr. 25



Farbe Nr. 28



Farbe Nr. 29



Farbe Nr. 30



Farbe Nr. 31



Farbe Nr. 33



Farbe Nr. 34



Farbe Nr. 35



Farbe Nr. 36



Farbe Nr. 37



Farbe Nr. 38



Farbe Nr. 41

