

PRO LANA
Premium 

POLAR
DREAM
ANLEITUNG



LONGJACKE MIT MUSTERBORDÜRE

Größe: 36/38 (42/44) 48/50

Material: 500 (550) 650 g Rot (Farbe 31) „Polar Dream“ (32% Polyamid, 27% Super Kid Mohair, 27% Alpaka, 14% Merino, Lauflänge = ca. 125 m/50 g) von PRO LANA. Stricknadeln Nr. 4 und Nr.5. 3 Hilfsnadeln zum Maschen stilllegen. Alle Nadeln von addi. 3 Cocos-Knöpfe in Bordeaux, Artikel 12489, Größe 36“ (ca. 22mm Ø) von Jim Knopf.

Kraus rechts: Hin- und Rück-Reihe rechte Maschen.

Glatt rechts: Hin-Reihe rechte Maschen, Rück-Reihe linke Maschen.

Ajournbordüre; Maschenzahl teilbar durch 12 + 3 Maschen extra: Lt. Strickschrift arbeiten. Die Zahlen rechts außen bezeichnen die Hin-Reihen. In den Rück-Reihen die Maschen stricken, wie sie erscheinen bzw. die kraus rechten Maschen wie beschrieben rechtsarbeiten, die Umschläge links stricken. In der Breite mit den Maschen vor dem MS (= Mustersatz) beginnen, den MS stets wiederholen, enden mit den Maschen nach dem MS. In der Höhe die **1. – 32. Reihe** je 1x ausführen.

Maschenprobe: 15,5 Maschen und 22 Reihen glatt rechts mit Nadeln Nr. 5 gestrickt = 10 x 10 cm.

Rückenteil: 89 (101) 113 Maschen mit Nadeln Nr. 4 anschlagen und für die Randblende mit 1 Rück-Reihe beginnend zuerst 7 Reihen kraus rechts stricken. Anschließend mit Nadeln Nr. 5 glatt rechts weiterarbeiten. Für die Seitenschrägungen ab Randblende beidseitig 7x in jeder 10. Reihe je 1 Masche abnehmen = 75 (87) 99 Maschen. Nach 34 cm ab Randblende 1x die 32 Reihen der Ajournbordüre stricken, dann wieder glatt rechts weiterarbeiten. Gleichzeitig mit Beenden der Ajournbordüre für die Armausschnitte beidseitig je 6 (7) 8 Maschen abketten = 63 (73) 83 Maschen. Für die Seitenschrägungen nach 20 (23) 26 cm Armausschnitthöhe beidseitig je 9 (11) 12 Maschen abketten. Danach in der folgenden 2.

Reihe noch 1x 10 (11) 13 Maschen abketten. Die restlichen 25 (29) 33 Maschen für den rückwärtigen Halsrand nach 2 cm = 4 Reihen ab Beginn der Seitenschrägungen auf 1 Hilfsnadel legen.

Linkes Vorderteil: 51 (57) 63 Maschen mit Nadeln Nr. 4 anschlagen und die Randblende wie am Rückenteil stricken. Anschließend mit Nadeln Nr. 5 weiterarbeiten, dabei die ersten 44 (50) 56 Maschen nach der Randmasche glatt rechts, die letzten 5 Maschen vor der Randmasche für die Verschlussblende weiterhin kraus rechts stricken. Die Abnahmen für die Seitenschrägung am rechten Rand in gleicher Höhe und Weise wie am Rückenteil ausführen = 44 (50) 56 Maschen. Nach 34 cm ab Randblende über den ersten 38 (44) 50 Maschen 1x die 32 Reihen der Ajournbordüre stricken, (dabei für Größe 42/44 mit der Maschen vor Pfeil a enden und hier von der 9. - 15. Reihe der Strickschrift die letzten 2 Maschen der Ajournbordüre rechts zusammenstricken). Die Maschen für den Armausschnitt am rechten Rand in gleicher Höhe wie am Rückenteil abketten = 38 (43) 48 Maschen. Für den Halsausschnitt nach 12 (15) 18 cm Armausschnitthöhe am linken Rand 1x 9 (11) 13 Maschen auf 1 Hilfsnadel legen. Dann in jeder 2. Reihe 1x 4 Maschen, 1x 3 Maschen, 1x 2 Maschen und 1x 1 Masche weniger stricken und die 1. Masche nach dem Wenden als Doppelmasche stricken. Die ungestrickten Maschen auf die Hilfsnadel hinzu nehmen. Die Seitenschrägung am rechten Rand in gleicher Höhe und Weise wie am Rückenteil ausführen.

Rechtes Vorderteil: Gegengleich stricken, jedoch in die Verschlussblende 3 Knopflöcher einarbeiten. Für jedes Knopfloch in der 1., 15. und 31. Reihe der Ajournbordüre die 3. und 4. Masche der Verschlussblende abketten und diese Maschen in der nächsten Reihe wieder anschlagen.

Ärmel: 51 (63) 63 Maschen mit Nadeln Nr. 4

anschlagen und die Randblende wie am Rücken- teilstücken. Anschließend mit Nadel Nr. 5 wei- terarbeiten, dabei zuerst 1x die 32 Reihen der Ajourbordüre stricken, dann glatt rechts weiter- arbeiten. Für die Ärmelschrägungen ab Beenden der Ajourbordüre beidseitig 7x in jeder 8. Reihe (2x in jeder 12. Reihe und 3x in jeder 10. Reihe) 10x in jeder 6. Reihe je 1 Masche zunehmen = 65 (73) 83 Maschen. Die zugenommenen Ma- schen glatt rechts stricken. Nach 33 (33,5) 34,5 cm ab Beenden der Ajourbordüre die Maschen ab- ketten.

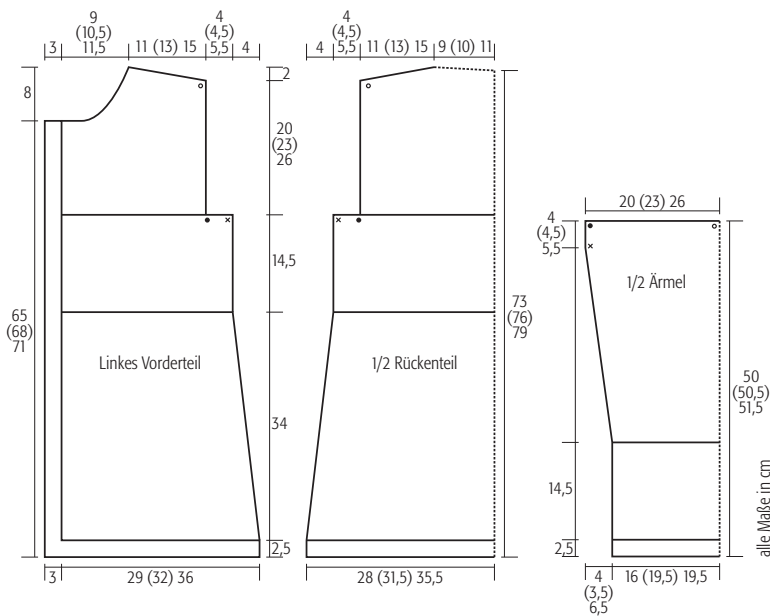
Ausarbeiten: Teile spannen, anfeuchten und trocknen lassen. Seiten-, Ärmel- und Schulter- nähte schließen, dabei an den Ärmelnähten die oberen je 4 (4,5) 5,5 cm offen lassen. Aus dem Halsausschnitttrand 75 (87) 87 Maschen mit Na- deln Nr. 5 Maschen auffassen, dabei die Ma- schen der Hilfsnadeln rechts abstricken und am rechten Rand mit 1 Hin-Reihe beginnend 1x die 32 Reihen der Ajourbordüre arbeiten, dann die Maschen rechts abketten. Ärmel lt. Zeichen im Schnitt einsetzen. Knöpfe annähen.

Strickschrift

+	↓	U	■	■	■	■	■	■	■	■	■	■	■	■	■	■	U	↑	U	■	■	■	■	■	■	■	■	■	U	▽	+	31
+	↓	U	■	■	■	■	■	■	■	■	■	■	■	■	■	■	U	↑	U	■	■	■	■	■	■	■	■	U	▽	+	29	
+	↓	U	■	■	■	■	■	■	■	■	■	■	■	■	■	U	↑	U	■	■	■	■	■	■	■	■	U	▽	+	27		
+	↓	U	■	■	■	■	■	■	■	■	■	■	■	■	■	U	↑	U	■	■	■	■	■	■	■	■	U	▽	+	25		
+	↓	U	■	■	■	■	■	■	■	■	■	■	■	■	■	U	↑	U	■	■	■	■	■	■	■	■	U	▽	+	23		
+	↓	U	■	■	■	■	■	■	■	■	■	■	■	■	■	U	↑	U	■	■	■	■	■	■	■	■	U	▽	+	21		
+	↓	U	■	■	■	■	■	■	■	■	■	■	■	■	■	U	↑	U	■	■	■	■	■	■	■	■	U	▽	+	19		
+	↓	U	■	■	■	■	■	■	■	■	■	■	■	■	■	U	↑	U	■	■	■	■	■	■	■	■	U	▽	+	17		
+	↓	U	■	■	■	■	■	■	■	■	■	■	■	■	■	U	↑	U	■	■	■	■	■	■	■	■	U	▽	+	15		
+	↓	U	■	■	■	■	■	■	■	■	■	■	■	■	■	U	↑	U	■	■	■	■	■	■	■	■	U	▽	+	13		
+	↓	U	■	■	■	■	■	■	■	■	■	■	■	■	■	U	↑	U	■	■	■	■	■	■	■	■	U	▽	+	11		
+	↓	U	■	■	■	■	■	■	■	■	■	■	■	■	■	U	↑	U	■	■	■	■	■	■	■	■	U	▽	+	9		
+	↓	U	■	■	■	■	■	■	■	■	■	■	■	■	■	U	↑	U	■	■	■	■	■	■	■	■	U	▽	+	7		
+	↓	U	■	■	■	■	■	■	■	■	■	■	■	■	■	U	↑	U	■	■	■	■	■	■	■	■	U	▽	+	5		
+	↓	U	■	■	■	■	■	■	■	■	■	■	■	■	■	U	↑	U	■	■	■	■	■	■	■	■	U	▽	+	3		
+	↓	U	■	■	■	■	■	■	■	■	■	■	■	■	■	U	↑	U	■	■	■	■	■	■	■	■	U	▽	+	1		

Zeichenerklärung zur Strickschrift

- ⊕ = Randmasche
- = 1 Masche rechts
- = 1 Masche kraus rechts (= Hin- und Rück-Reihe rechte Maschen stricken)
- U = 1 Umschlag
- ▽ = 2 Maschen rechts zusammenstricken
- ↓ = 2 Maschen überzogen zusammenstricken (= 1 Masche wie zum Rechts-Stricken abheben, die folgen- de Masche rechts stricken, dann die abgehobene Ma- sche darüber ziehen)
- ↑ = 3 Maschen überzogen zusammenstricken (= 1 Ma- sche zum Rechts-Stricken abheben, die folgen- den 2 Maschen rechts zusam- menstricken, dann die ab- gehobene Masche darüber ziehen)



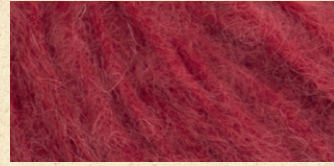
PRO LANA
Premium

POLAR DREAM

Garn besteht aus Super Kid Mohair, Baby Alpaka, Merino Wolle und Polyamid

ART. NR. 27 8422

32% Polyamid
27% Super Kid Mohair
27% Alpaka
14% Merino
Lauflänge 125m/50g
Nadelstärke 6,0 – 7,0



Farbe Nr. 02
natur



Farbe Nr. 18
sand



Farbe Nr. 22
gelb



Farbe Nr. 27
ziegel



Farbe Nr. 31
rot



Farbe Nr. 55
himmel



Farbe Nr. 15
petrol



Farbe Nr. 61
hellgrün



Farbe Nr. 97
anthrazit



Farbe Nr. 99
schwarz



Pflege /
cleaning



Verbrauch /
usage



Verpackungs-
einheit /
packing unit

